

WYCENA Nr: 15/03/2020/W

z dnia: 2020/03/11

Wykonawca wyceny : mgr inż. Leszek Toporek, RS000878, Cert. Nr 332/03/06/09/12/16/19

Właściciel: WOJEWÓDZKI FUNDUSZ OCHRONY ŚRODOWISKA i GOSPODARKI WODNEJ

Adres: ul. Kanonicza 12, 31-002 Kraków

Zadanie: Ocena stanu technicznego i określenie wartości rynkowej pojazdu

DANE IDENTYFIKACYJNE POJAZDU

Dane: [T] III-2020

Marka: FORD Model pojazdu: Kuga 2.0 CRD
Wersja: Trend 4WD Nr rejestracyjny: KR 020LS Rok prod.: 2009
Rodzaj pojazdu: Samochód terenowy VIN: WF0RXXGCDR9C72178

Nr INFO-EKSPERT 011-05958
Data pierwszej rejestracji 2009/12/22
Data ważności badania technicznego 2020/12/06
Wskazanie drogomierza 87779 km
Okres eksploatacji pojazdu (09/12/22-20/03/11) 123 mies.
Kolor powłoki lakierowej, (rodzaj lakieru) czarny 2-warstwowy z efektem metalicznym
Dop. masa całkow. 2130 kg
Rodzaj nadwozia kombi (uniwersalne) 5 drzwiowe 5 osobowe
Konstrukcja samonośna
Numer silnika XXXXXX
Jednostka napędowa z zapłonem samoczynnym
Pojemność / Moc silnika 1997 ccm / 100kW (136KM)
Doładowanie Turbosp. z chłodn. powietrza
Liczba cylindrów / Układ cylindrów / Liczba zaworów 4 / rzędowy / 16
Rodzaj skrzyni biegów manualna
Rodzaj napędu 4WD (4x4)

WYPOSAŻENIE STANDARDOWE (2008.03-2010.05)

Lp.	Nazwa elementu wyposażenia	Lp.	Nazwa elementu wyposażenia
1	ABS + EBD - system dystrybucji siły hamowania	11	Roleta do bagażnika
2	Fotel kierowcy z regulacją wysokości i odcinka lędźwiowego	12	Spoiler tylny
3	Immobilizer	13	System elektronicznej kontroli toru jazdy ESP
4	Kierownica pokryta skórą	14	System kontroli trąceji TCS
5	Klimatyzacja automatyczna 2 strefowa	15	System wspomagania nagłego hamowania
6	Kurtyny powietrzne boczne	16	Szyby przednie i tylne regulowane elektrycznie
7	Lusterka zewnętrzne podgrzewane i regulowane elektrycznie	17	Światła p/mgielne przednie
8	Poduszki powietrzne boczne przednie	18	Wspomaganie układu kierowniczego
9	Poduszki powietrzne kierowcy i pasażera	19	Zamek centralny zdalnie sterowany
10	Radioodtwarzacz ICE 6000CD		

WYPOSAŻENIE DODATKOWE

Lp.	Nazwa elementu wyposażenia	Wartość [PLN]
1	Czujniki parkowania - tył	193
2	Lakier metalizowany	170
3	Nakładki ozdobne progów	37
4	Relingi dachowe	73

OPIS ZAMONTOWANEGO W POJEŹDZIE OGUMIENIA

Kolo	Marka, typ	Bieżnik [mm]	Zużycie [%]
Standardowe:	MICHELIN 225/65 R17 102T LATITUDE ALPIN TL		
Przednie lewe:	MICHELIN 225/65 R17 102T LATITUDE ALPIN TL		90
Przednie prawe:	MICHELIN 225/65 R17 102T LATITUDE ALPIN TL		90
Tylne lewe:	MICHELIN 225/65 R17 102T LATITUDE ALPIN TL		90
Tylne prawe:	MICHELIN 225/65 R17 102T LATITUDE ALPIN TL		90
Zapasowe:	MICHELIN 225/65 R17 102T LATITUDE ALPIN TL		90

OPISY DOTYCZĄCE POJAZDU

Nadwozie : kombi , pięć miejsc do siedzenia , pokrycie lakierowe z nieznacznymi uszkodzeniami warstwy wierzchniej - rysy do warstwy podkładu w obrębie klamek drzwi strony lewej nadwozia oraz naroża prawego zderzaka przedniego . Przedział silnikowy - zniszczony materiał wygłuszający pokrywy komory silnika i ściany grodziowej . Wieniec koła kierownicy - wytarty materiał pokrycia - skóra .

Pokrycie tapicerskie foteli przednich - uszkodzone i zdeformowane siedziska , materiał tekstylny pofałdowany a pasażera dodatkowo z trwałymi odbarwieniami materiału . Lewa listwa z tworzywa - prowadnica zasłony z materiału miękkiego przedziału bagażowego - pęknięta w części tylnej .

Pole numerowe nadwozia w systemie VIN - z lokalizowane na podłodze w obrębie fotela pasażera pierwszego rzędu siedzeń - z nalotami korozyjnymi warstwy wierzchniej blachy - wymaga natychmiastowej ingerencji w celu wykonania konserwacji i zabezpieczenia pola numerowego upoważnionego specjalisty ASO .

Zabieg będzie wymagał demontażu wykładzin podłogowych i foteli przednich celem zlokalizowania ewentualnych przecieków do wnętrza pojazdu lub zastosowania innych rozwiązań odnośnie wentylacji i przewietrzania wnętrza pojazdu .

Silnik : Uszkodzenie zespołu doladowującego - turbiny - widoczne wycieki oleju silnikowego na jej korpusie i w całym układzie rur chłodnicy powietrza doladowującego / intercoolerze / . Układ wymaga demontażu i płukania , łącznie z kolektorem dolotowym / ssącym / . Filtr cząstek stałych DPF wymaga kontroli specjalistycznej , eksploatacja na krótkich odcinkach powoduje brak możliwości osiągnięcia temperatury ok. 600 stop.-co następuje przy zwiększonej dawce wtryskiwanego paliwa / także do filtra bezpośrednio /- aby nastąpił proces wypalania sadzy , popiołów, węglowodorów zawartych w paliwie w systemie zasilania bezpośredniego wtrysku m.in. CR. Układ zasilania /CR/ Common Rail wymaga kontroli specjalistycznej -diagnostycznej pompy i wtryskiwaczy na stołach probierczych Bosch EPS - to kosztowny proces aby sprostać rygorystycznym normą w zakresie emisji składników toksycznych przez elementy układu CR tj. wtryskiwacze i pompę wysokiego ciśnienia .

Do udrażniania filtra cząstek stałych DPF /diesel particulate filter /-wielokrotnie było przywoływane ASO Nieszczelność układu smarowania silnika - układu tłokowo-korbowego poprzez wycieki środka smarnego poprzez uszkodzoną turbinę / brak szczelności na ośce wirników turbiny / powoduje także oprócz opisanych wyżej uszkodzeń poważne zagrożenie jeśli chodzi o stan łożyskowania wału korbowego , rozrządu , gładzi cylindrów. Podczas badania na stacji ASO -PGD Oddział Kraków stwierdzono konieczność wymiany elementów układu rozrządu .

Podwozie : Ujawniono w czasie badania w ASO uszkodzone wahacze zawieszenia tylnej osi . Ogumienie zimowe - rok produkcji 22 tydzień 2009 r /ozn. DOT -2209 /- zamontowane i eksploatowane od początku eksploatacji pojazdu .Zagraża bezpieczeństwu jazdy .

Uwaga :

Wyliczenie wartości rynkowej pojazdu wg. Kalkulacji Naprawy w systemie producenta /Audatex / jest niewłaściwe - pojazd 11-letni . Przedłożony wstępny koszt naprawy przez ASO -14850 zł . Zastosowano sposób wyliczenia wartości rynkowej na dzień badania metodą opisu uszkodzenia zespołów pojazdów / Instrukcja SRTSiRD Nr.1/2016 z dnia 17 maja 2016 r. /.

KOREKTY

WARTOŚĆ BAZOWA BRUTTO (130 mies.)	31 650 PLN
KOREKTA ZA WYPOSAŻENIE DODATKOWE	473 PLN

Wyposażenie pojazdu powoduje powiększenie wartości pojazdu, gdy jest wyposażeniem ponadstandardowym oraz jest sprawne, czyli zdolne do spełnienia swojej funkcji. Wielkość korekty wartości bazowej, związanej z wyposażeniem dodatkowym pojazdu została określona na podstawie udziału tego wyposażenia w wartości standardowo wyposażonego nowego pojazdu z uwzględnieniem amortyzacji pojazdu i zwiększonej amortyzacji jego wyposażenia.

KOREKTA ZA PIERWSZĄ REJESTRACJĘ	1 028 PLN
---------------------------------	-----------

Korekta uwzględnia wpływ daty pierwszej rejestracji pojazdu (pierwszego dopuszczenia do ruchu po zakupieniu pojazdu nowego) na jego wartość. Przyjmuje się, że pojazd bazowy został zarejestrowany po raz pierwszy 2009/05/15. Pojazd wyceniany został zarejestrowany 7 miesięcy później, zatem jego okres eksploatacji jest krótszy od okresu eksploatacji pojazdu bazowego i stąd wynika dodatnia korekta wartości.

KOREKTA ZA PRZEBIEG	4 724 PLN
---------------------	-----------

Korekta uwzględnia wpływ przebiegu pojazdu na jego wartość. Wartość bazowa (skorygowana o wpływ pierwszej rejestracji) została określona dla przebiegu normatywnego 195 000 km. Zweryfikowany przebieg wycenianego pojazdu jest mniejszy od normatywnego o - 107 221 km. Powoduje to zastosowanie korekty wartości w wysokości 14,25%.

KOREKTA ZA OGUMIENIE	- 2 094 PLN
----------------------	-------------

Korekta uwzględnia wpływ stanu ogumienia na wartość pojazdu. Punktem odniesienia jest ogumienie o zużyciu 50%.

KOREKTY RÓŻNE	- 3 787 PLN
---------------	-------------

W tym:

Regionalna sytuacja rynkowa

[%] Wart. [PLN]

-6,0 -2 272

Wartości rynkowe określonych marek i typów używanych pojazdów mogą kształtować się na odmiennym poziomie w różnych regionach Polski. Katalogi i bazy danych programów komputerowych zawierają uśrednione wartości rynkowe w skali całego kraju. Odbiegające od uśrednionych notowania rynkowe wycenianego pojazdu w rejonie jego użytkowania mogą stanowić podstawę do zastosowania korekty jego wartości. Wysokości stosowanych korekt wynikają z analizy przeprowadzonej w oparciu o regionalne zróżnicowanie rynkowych wartości poszczególnych marek i typów pojazdów.

Rynek wtorny pojazdów jest znacznie nasycony, normy restrykcyjnie ograniczają eksploatację pojazdów z zapłonem samoczynnym, marka Ford jest w rankingu tych pojazdów na poziomie średnim.

Nieoryginalność cech identyfikacyjnych pojazdu

-4,0 -1 515

Pojazdy dopuszczone do ruchu w Polsce z nieoryginalnym numerem identyfikacyjnym VIN, lub jego zamiennikiem, są traktowane jako mniej wiarygodne - co do jakości. Dla pojazdów tych występuje ponadto ograniczenie dostępu do danych historycznych jak też potencjalne utrudnienia w ruchu i obrocie międzynarodowym. Wartości rynkowe takich pojazdów są niższe od wartości pojazdów nie posiadających tej wady, co określa korekta.

KOMENTARZ

Korekty udokumentowane to przebieg, data pierwszej rejestracji, stan ogumienia.
Pozostałe zostały zastosowane - co dokumentuje opis w dziale stan techniczny.

Wartość rynkowa brutto wyżej zidentyfikowanego pojazdu, w stanie normatywnym dla tego roku budowy, przebiegu bez opisanych usterek na dzień badania wynosi:

32000 PLN

(słownie: trzydzieści dwa tysiące złotych)

w tym VAT (23,0%) 5983,74 PLN



BIURO USŁUG TECHNICZNYCH
inż. Michał Poniewski
32-020 Wieliczka - Grabówki 224
NIP 683-111-96-23 Regon 120067221

Wartość brutto pojazdu w stanie uszkodzonym określona na dzień wykonania opinii wynosi:

20400 PLN

(słownie: dwadzieścia tysięcy czterysta złotych)

w tym VAT (23,0%) 3814,63 PLN

Wartości określono na podstawie:

- notowań wartości rynkowych z bazy pojazdów "Komputerowego Systemu INFO-EKSPERT" na III-2020 zaakceptowanych przez wykonawcę opinii,
- korekt mających wpływ na wartość pojazdu,
- analizy zbywalności pojazdu uszkodzonego.

Załącznik : zdjęcia 22 szt -kolorowe na 6 kartach format A4.

13.03.2020 r.



BIURO USŁUG TECHNICZNYCH
inż. Michał Poniewski
32-020 Wieliczka - Grabówki 224
NIP 683-111-96-23 Regon 120067221

inż. Michał Poniewski
Certyfikowany
Rzecznik Techniczny
z Listy Usługodawców
120067221

ARKUSZ USTALENIA WARTOŚCI POJAZDU W STANIE USZKODZONYM

do wyceny nr: 15/03/2020/W

z dnia: 2020/03/11

Wykonawca wyceny : mgr inż. Leszek Toporek, RS000878, Cert.Nr332/03/06/09/12/16/19

Właściciel: WOJEWÓDZKI FUNDUSZ OCHRONY ŚRODOWISKA i GOSPODARKI WODNEJ

Adres: ul. Kanonicza 12, 31-002 Kraków

Zadanie: Ocena stanu technicznego i określenie wartości rynkowej pojazdu

DANE IDENTYFIKACYJNE POJAZDU

Dane: [T] III-2020

Marka:	FORD	Model pojazdu:	Kuga 2.0 CRD	
Wersja:	Trend 4WD	Nr rejestracyjny:	KR 020LS	Rok prod.: 2009
Rodzaj pojazdu:	Samochód terenowy			Nr IE: 011-05958

Wartość pojazdu nieuszkodzonego (założony wiek pojazdu jak w dniu wyceny - 123 mies.) : **32 000 PLN**

Współczynnik amortyzacji pojazdu 0,29

Współczynnik zbywalności pojazdu nowego 0,70

CZĘŚCI DO NAPRAWY

L.p.	Nazwa elementu	Lewy/Prawy
	1 Nadwozie	
1	Pokrywa przednia	
2	Przegroda czołowa kpl.	
	2 Wyposażenie	
3	Fotel przedni kpl.	L i P
	3 Silnik z osprzętem	
4	Napęd rozrządu z obudową	
5	Pokrywa zaworów	
6	Układ wtrysku paliwa z modułem sterującym	
7	Kolektor ssący	
8	Chłodnica powietrza (silnik doładowany)	
	6 Zawieszenie tylne	
9	Belka zwieszenia tylnego	
10	Zespół wahaczy i drążków zawieszenia	L

CZĘŚCI DO WYMIANY

L.p.	Nazwa elementu	Lewy/Prawy
	3 Silnik z osprzętem	
1	Turbosprężarka	

WYCENA ZESPOŁÓW POJAZDU

L.p.	Nazwa zespołu	Udział [%]	Zniszczenie [%]	Wart. poz. zesp. [PLN]
1	Nadwozie	19	3	5 898
2	Wyposażenie	43	3	13 347
3	Silnik z osprzętem	14	18	3 674
4	Układ napędowy	11	0	3 520
5	Zawieszenie przednie z układem kierowniczym	7	0	2 240
6	Zawieszenie tylne	3	10	864
7	Reszta	3	0	960
	Bazowa wartość głównych zespołów pojazdu			30 503 PLN

WYLICZENIE WARTOŚCI POJAZDU W STANIE USZKODZONYM**Metoda zredukowanego kosztu naprawy w oparciu o szacunkowy koszt naprawy**

Wartość pojazdu nieuszkodzonego przy założonym wieku	32 000 PLN
Koszt naprawy oszacowany na podstawie obrazu uszkodzeń	24 516 PLN
Współczynnik redukcji kosztu części	0,30

15/03/2020/W

2020/03/11

Współczynnik redukcji pozostałych składników naprawy	0,65
Współczynnik zmiany kosztu naprawy	1,24
Zredukowany koszt naprawy	11 632 PLN
Wynik metody zredukowanego kosztu naprawy	20 368 PLN

Metoda stopnia uszkodzenia

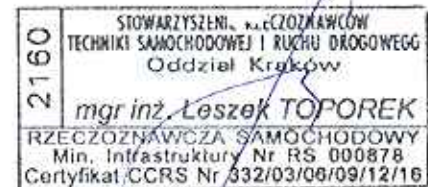
Wartość pojazdu nieuszkodzonego przy założonym wieku	32 000 PLN
Stopień uszkodzenia	0,0468
Współczynnik stopnia uszkodzenia	0,84
Współczynnik uszkodzeń ukrytych	0,97
Współczynnik zbywalności	0,32
Wynik metody stopnia uszkodzenia	7 953 PLN

PODSUMOWANIE

Wartość pojazdu uszkodzonego określona: Metodą zredukowanego kosztu naprawy.	20 368 PLN
WARTOŚĆ RYNKOWA BRUTTO PO ZAOKRĄGLENIU	32 000 PLN
Zaokrąglona wartość pojazdu uszkodzonego	20 400 PLN
Różnica wartości pojazdu przed i po szkodzie	11 600 PLN
Współczynnik kosztu naprawy wzg. wartości rynkowej	0,77

Załącznik : zdjęcia 22 szt -kolorowe na 6 kartach format A4.

13.03.2020 r.



BIURO USŁUG TECHNICZNYCH
inż. Michał Poniewski
32-020 Wieliczka - Grabówki 224
NIP 683-111-96-23 Regon 120067221



Wykonawca wyceny : mgr inż. Leszek Toporek, RS000878, Cert. Nr332/03/06/09/12/16/19

Właściciel: WOJEWÓDZKI FUNDUSZ OCHRONY ŚRODOWISKA i GOSPODARKI WODNEJ

Adres: ul. Kanonicza 12, 31-002 Kraków

Zadanie: Ocena stanu technicznego i określenie wartości rynkowej pojazdu

DANE IDENTYFIKACYJNE POJAZDU

Dane: [T] III-2020

Marka: FORD

Model pojazdu: Kuga 2.0 CRD

Wersja: Trend 4WD

Nr rejestracyjny: KR 020LS

Rok prod.: 2009

Rodzaj pojazdu: Samochód terenowy

VIN: WF0RXXGCDR9C72178

Nr INFO-EKSPERT

011-05958

Data pierwszej rejestracji

2009/12/22

Data ważności badania technicznego

2020/12/06

Wskazanie drogomierza

87779 km

Okres eksploatacji pojazdu (09/12/22-20/03/11)

123 mies.

Kolor powłoki lakierowej, (rodzaj lakieru)

czarny 2-warstwowy z efektem metalicznym

Rodzaj nadwozia

kombi (uniwersalne) 5 drzwiowe 5 osobowe

Numer silnika

XXXXXX

Jednostka napędowa

z zapłonem samoczynnym

Pojemność / Moc silnika

1997 ccm / 100kW (136KM)

Rodzaj skrzyni biegów

manualna

Rodzaj napędu

4WD (4x4)

OPISY DOTYCZĄCE POJAZDU

Nadwozie : kombi , pięć miejsc do siedzenia , pokrycie lakierowe z nieznacznymi uszkodzeniami warstwy wierzchniej - rysy do warstwy podkładu w obrębie klamek drzwi strony lewej nadwozia oraz naroża prawego zderzaka przedniego . Przedział silnikowy - zniszczony materiał wygłuszający pokrywy komory silnika i ściany grodziowej . Wieniec koła kierownicy - wytarty materiał pokrycia - skóra .

Pokrycie tapicerskie foteli przednich - uszkodzone i zdeformowane siedziska , materiał tekstylny pofalowany a pasażera dodatkowo z trwałymi odbarwieniami materiału . Lewa listwa z tworzywa - prowadnica zasłony z materiału miękkiego przedziału bagażowego - pęknięta w części tylnej .

Pole numerowe nadwozia w systemie VIN - z lokalizowane na podłodze w obrębie fotela pasażera pierwszego rzędu siedzeń - z nalotami korozyjnymi warstwy wierzchniej blachy - wymaga natychmiastowej ingerencji w celu wykonania konserwacji i zabezpieczenia pola numerowego upoważnionego specjalisty ASO .

Zabieg będzie wymagał demontażu wykładzin podłogowych i foteli przednich celem zlokalizowania ewentualnych przecieków do wnętrza pojazdu lub zastosowania innych rozwiązań odnośnie wentylacji i przewietrzania wnętrza pojazdu .

Silnik : Uszkodzenie zespołu doladowującego - turbiny - widoczne wycieki oleju silnikowego na jej korpusie i w całym układzie rur chłodnicy powietrza doładowującego / intercoolerze / . Układ wymaga demontażu i płukania , łącznie z kolektorem dolotowym / ssącym / . Filtr cząstek stałych DPF wymaga kontroli specjalistycznej , eksploatacja na krótkich odcinkach powoduje brak możliwości osiągnięcia temperatury ok. 600 stop.-co następuje przy zwiększonej dawce wtryskiwanego paliwa / także do filtra

bezpośrednio /- aby nastąpił proces wypalania sadzy , popiołów, węglowodorów zawartych w paliwie w systemie zasilania bezpośredniego wtrysku m.in. CR. Układ zasilania /CR/ Common Rail wymaga kontroli specjalistycznej -diagnostycznej pompy i wtryskiwaczy na stołach probierczych Bosch EPS - to kosztowny proces aby sprostać rygorystycznym normą w zakresie emisji składników toksycznych przez elementy układu CR tj. wtryskiwacze i pompę wysokiego ciśnienia .

Do udrażniania filtra cząstek stałych DPF /diesel particulate filter /-wielokrotnie było przywoływane ASO
Nieszczelność układu smarowania silnika - układu tłokowo-korbowego poprzez wycieki środka smarnego poprzez uszkodzoną turbinę / brak szczelności na ośce wirników turbiny / powoduje także oprócz opisanych wyżej uszkodzeń poważne zagrożenie jeśli chodzi o stan łożyskowania wału korbowego , rozrządu , gładzi cylindrów. Podczas badania na stacji ASO -PGD Oddział Kraków stwierdzono konieczność wymiany elementów układu rozrządu .

Podwozie : Ujawniono w czasie badania w ASO uszkodzone wahacze zawieszenia tylnej osi .

Ogumienie zimowe - rok produkcji 22 tydzień 2009 r /ozn. DOT -2209 /- zamontowane i eksploatowane od początku eksploatacji pojazdu .Zagraża bezpieczeństwu jazdy .

Uwaga :

Wyliczenie wartości rynkowej pojazdu wg. Kalkulacji Naprawy w systemie producenta /Audatex / jest niewłaściwe - pojazd 11-letni . Przedłożony wstępny koszt naprawy przez ASO -14850 zł . Zastosowano sposób wyliczenia wartości rynkowej na dzień badania metodą opisu uszkodzenia zespołów pojazdów / Instrukcja SRTSiRD Nr.1/2016 z dnia 17 maja 2016 r. /.

Załącznik : zdjęcia 22 szt -kolorowe na 6 kartach format A4.

13.03.2020 r.



BIURO USŁUG TECHNICZNYCH
inż. Michał Poniewski -
32-020 Wieliczka - Grabówki 224
NIP 683-111-96-23 Regon 120067221

Inż. Michał Poniewski
Certyfikowany
Rzecznik Samochodowy
z Listy Ministerstwa Transportu

UWAGI

Pojazd badano w dniu 11.03.2020 r. Kraków ul. Konarskiego w obecności i udziale kierowcy.

WARTOŚĆ RYNKOWA BRUTTO PO ZAOKRĄGLENIU 32 000 PLN

Załącznik : zdjęcia 22 szt -kolorowe na 6 kartach format A4.

13.03.2020 r.



BIURO USŁUG TECHNICZNYCH
inż. Michał Poniewski -
32-020 Wieliczka - Grabówki 224
NIP 683-111-96-23 Regon 120067221

inż. Michał Poniewski
Certyfikowany
Rzecznik Prawa Samochodowego
z Listy Specjalistów
Transportu

Wycena numer: 15/03/2020/W

z dnia: 2020/03/11

Wykonawca wyceny : mgr inż. Leszek Toporek, RS000878, Cert. Nr 332/03/06/09/12/16/19

Właściciel: WOJEWÓDZKI FUNDUSZ OCHRONY ŚRODOWISKA i GOSPODARKI WODNEJ

Adres: ul. Kanonicza 12, 31-002 Kraków

Zadanie: Ocena stanu technicznego i określenie wartości rynkowej pojazdu

DANE IDENTYFIKACYJNE POJAZDU

Dane: [T] III-2020

Marka: FORD Model pojazdu: Kuga 2.0 CRD
Wersja: Trend 4WD Nr rejestracyjny: KR 020LS Rok prod.: 2009
Rodzaj pojazdu: Samochód terenowy VIN: WF0RXXGCDR9C72178

Nr INFO-EKSPERT	011-05958
Data pierwszej rejestracji	2009/12/22
Data ważności badania technicznego	2020/12/06
Wskazanie drogomierza	87779 km
Okres eksploatacji pojazdu (09/12/22-20/03/11)	123 mies.
Kolor powłoki lakierowej, (rodzaj lakieru)	czarny 2-warstwowy z efektem metalicznym
Dop. masa całkowita	2130 kg
Rodzaj nadwozia	kombi (uniwersalne) 5 drzwiowe 5 osobowe
Konstrukcja	samochośna
Numer silnika	XXXXXX
Jednostka napędowa	z zapłonem samoczynnym
Pojemność / Moc silnika	1997 ccm / 100kW (136KM)
Doładowanie	Turbosp. z chłodn. powietrza
Liczba cylindrów / Układ cylindrów / Liczba zaworów	4 / rzędowy / 16
Rodzaj skrzyni biegów	manualna
Rodzaj napędu	4WD (4x4)

Wartość rynkowa brutto wyżej zidentyfikowanego pojazdu, w stanie normatywnym dla tego roku budowy, przebiegu bez opisanych usterek na dzień badania wynosi:

32000 PLN w tym VAT (23,0%) **5983,74 PLN**

Wartość brutto pojazdu w stanie uszkodzonym określona na dzień wykonania opinii wynosi:

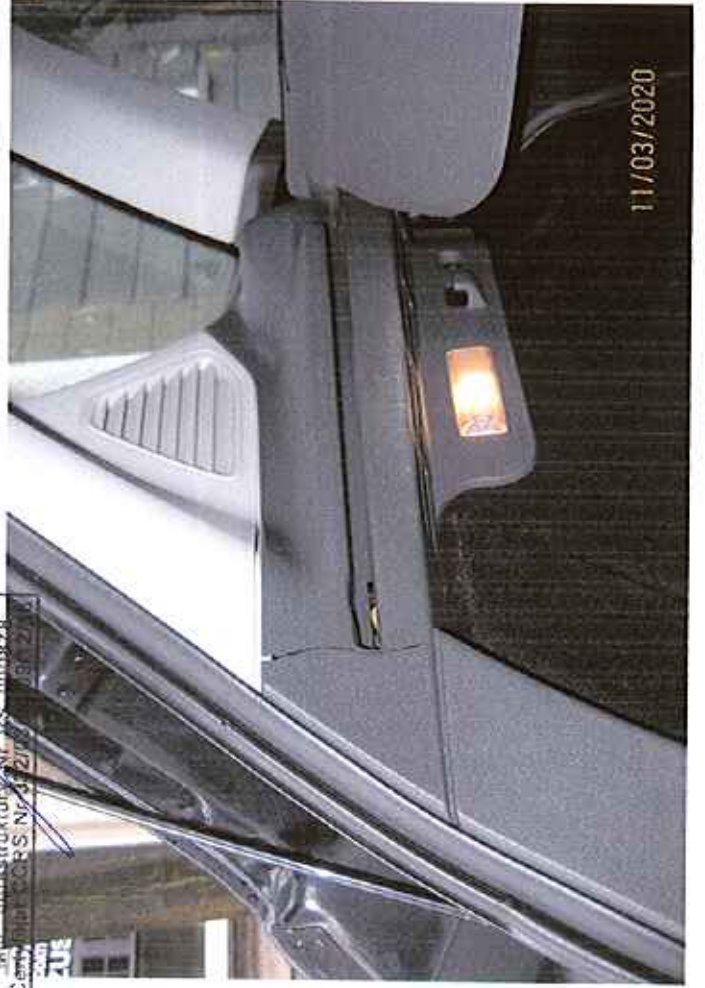
20400 PLN w tym VAT (23,0%) **3814,63 PLN**

ZAŁĄCZNIKI

- 1 Wycena wartości - druk podstawowy
- 2 Arkusz wyliczenia wartości pojazdu uszkodzonego
- 3 Ocena techniczna
- 4 Wycena wartości - arkusz kontrolny

BIURO USŁUG TECHNICZNYCH
inż. Michał Poniewski
32-020 Wieliczka - Grabówki 224
NIP 683-111-96-23 Regon 120067221





2160
KAWON
93260WEGO
NZŁCZÓNAWCZA SAMOCHODOWY
Mię. Infrastruktury Nr. PS. 000878
Cent. Pol. ORES Nr. 4207/19/2020

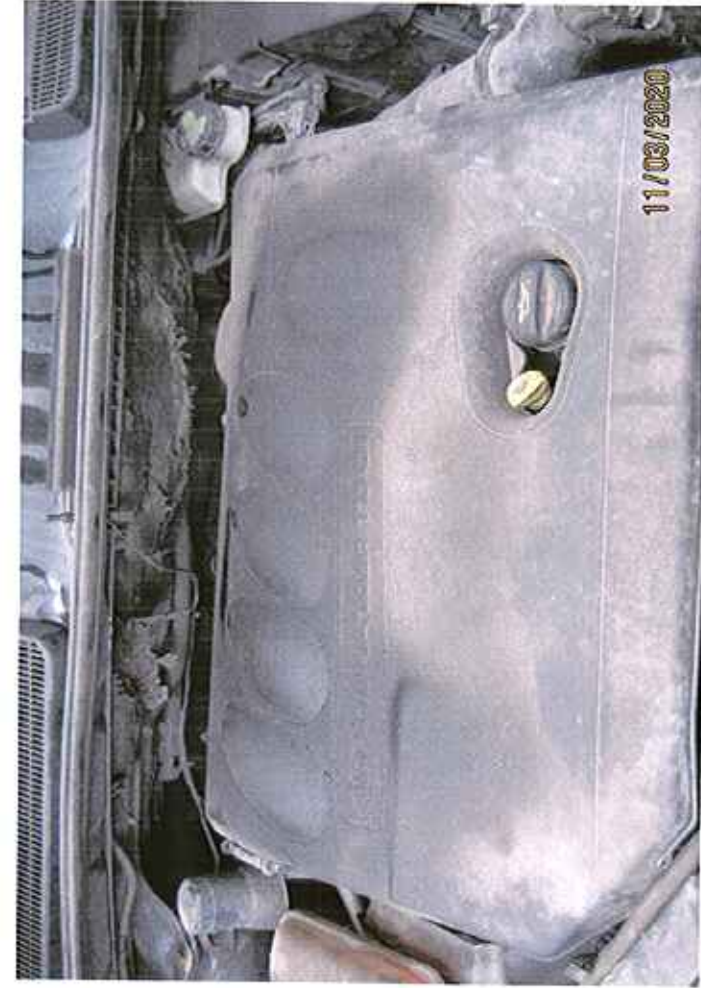




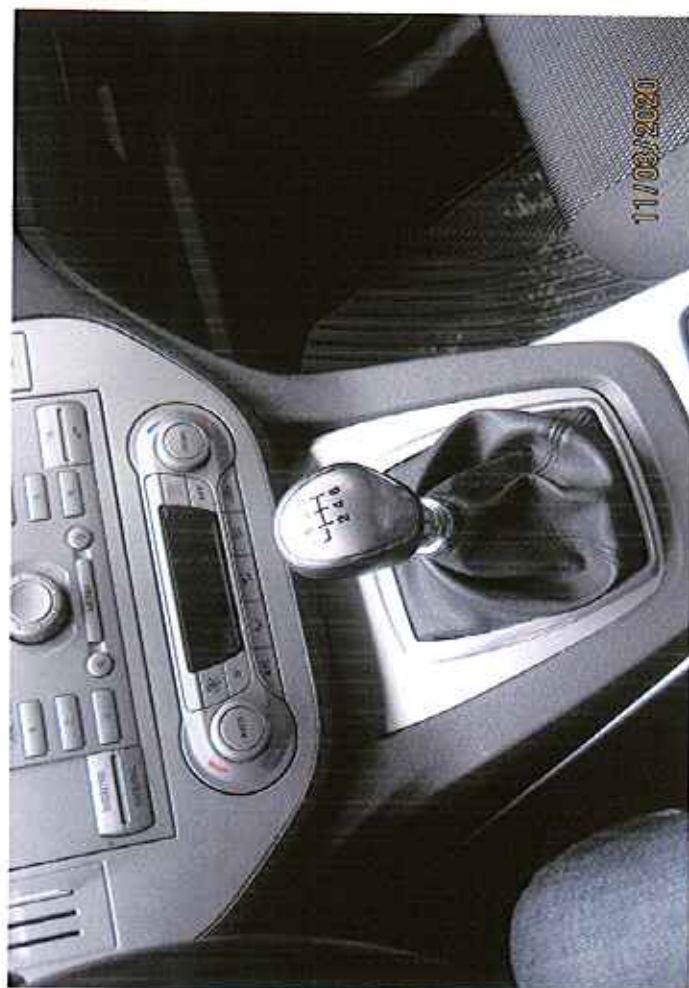
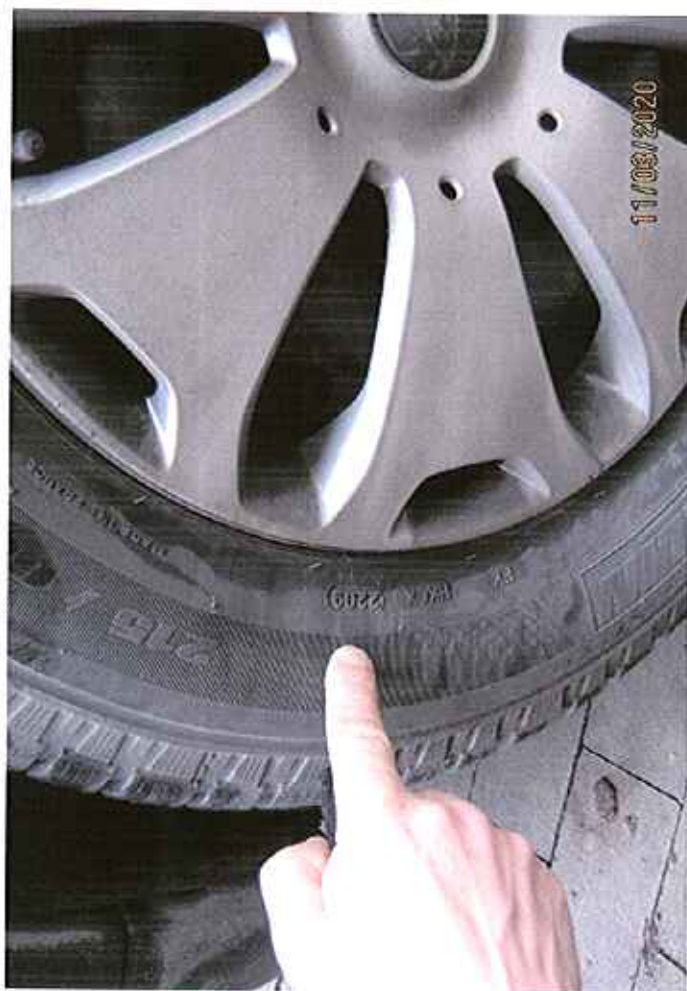


STOWARZYSZENIE WZROSTAJĄCYM
TECHNIKI SAMOCHODOWEJ I RUCHU DROGOWEGO
Oddział Kraków

mgr inż. Leszek TOPOREK
RZECZOSZNAWICZA SAMOCHODOWY
Min. Infrastruktury Nr RS 000878
Certyfikat CCRS Nr 332/03/06/09/12/16









STOWARZYSZENIE INŻYNIERÓW
TECHNIKI SAMOCHODOWEJ I TRANSPORTOWEJ
Oddział - Kraków

mgr inż. KESZEK TOPOREK

RZECZOZNAWCA SAMOCHODOWY
Min. Infrastruktury Nr RS 000878
Certyfikat CCRS Nr 332/03/06/09/12/16

2160